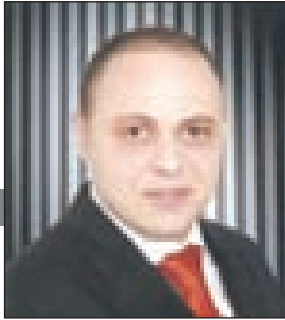


الثانوية العامة

معلم خبير علم النفس والاجتماع



وسيم المغربي

المراجعة النهائية لمادة علم الاجتماع

<p>س : علم الاجتماع تراث ثقافي عميق .. دلل على ذلك .</p>	
<p>إسهامات المفكرين العرب</p>	<p>(ابن خلدون)</p>
<p>مرحلة علم الاجتماع الوضعي</p>	<p>(أوجست كوتل - دوركايم)</p>
<p>مرحلة علم الاجتماع المعاصر</p>	<p>(بارسونز): صاحب نظرية البناء الاجتماعي وعرف المجتمع بأنه الكل الذي يتكون من عدة أنساق اجتماعية متكاملة قائمة على التماسك الوظيفي (من إبداعات الشخصية : لا بناء بدون وظيفة ولا وظيفة بدون بناء ، إستراتيجية المجتمع</p>
<p>س: حدد المصوب بالظاهرة الاجتماعية</p>	
<p>تعريف دوركايم</p>	<p>كل ضرب من السلوك ثابتاً أم غير ثابت، يمكن أن يباشر نوعاً من الإلزام على الأفراد</p>
<p>س: تعدد خصائص الظاهرة الاجتماعية... وضع ذلك . (كل خاصية ذاتي كسؤال منفرد)</p>	
<p>التفانيّة</p>	<p>١- تتسم الظاهرة الاجتماعيّة بالتفانيّة... حلل هذه العبارة. س: تصدّر المصطلح الاجتماعيّ بوجهي «العقل الجمعي» (دلل على صدق العبارة بالإمثلة</p> <p>١- تنشأ نتيجة اجتماع الناس وترابط مصالحهم وإتحاد رغباتهم</p> <p>٢- ليست من صنع فرد أو أكثر لكنّها من صنع المجتمع (عقل جمعي) ويمارسها الأفراد</p> <p>مثال (القانون - الاقتصاد - اللغة)</p> <p>أي خارجة عن شعور الأفراد - فالفرد يولد ويوجد المجتمع كاملاً أمامه بعاداته وقوانينه ونظماً كذلك للأبد</p> <p>مثال (اللغة والإقتصاد والقانون تنتقل من جيل إلى آخر دون تأثرها بتغيير الأفراد)</p>
<p>تاريخية</p>	<p>فهي تمثل فترة في حياة المجتمع فالعادات والمعتقدات وأنماط الأزياء التي يتناقلها هي عملية اجتماعية تعني قيام فردين أو أكثر بالعمل مما لتحقيق غاية مشتركة</p> <p>مثال:مجمع اليابان يتميز بزى (الكيمون) ويتصمم معماري معين في منزله مما يجعل له شخصيته المميزة</p> <p>فهي تفرض نفسها على الأفراد ولا تتعرض للجزاء الذي يأخذ شكلين هما :</p> <p>١- جزاء مادي من خلال القانون فيعاقب الفرد بالسنج من حالة اعتدائه على الآخرين.</p> <p>٢- جزاء معنوي والذي يتمثل في احتقار الناس للفرد حينما يخرج عن العرف والعادات والتقاليد.</p> <p>من إبداعات الشخصية .. هذه الخاصية تلمز لزوماً منطقياً عن خاصية (الشخصية).</p>
<p>الجبر والإلزام</p>	<p>٢- جزاء معنوي والذي يتمثل في احتقار الناس للفرد حينما يخرج عن العرف والعادات والتقاليد.</p> <p>من إبداعات الشخصية .. هذه الخاصية تلمز لزوماً منطقياً عن خاصية (الشخصية).</p>
<p>الترايب</p>	<p>الظواهر الاجتماعية مترابطة يؤثر بعضها في بعض، ولا يمكن دراستها منفردة مثال :تدهور الحالة السكانية تدهور الاقتصاد انخفاض مستوى دخل الأسرة</p>
<p>العومية والانتشار</p>	<p>١- تتميز الظاهرة الاجتماعية بالانتشار بين جميع أفراد المجتمع</p> <p>٢- تظهر في صوره واحده الي حد ما وتتكرر خلال فترة طويلة من الزمن</p> <p>٣- يمكن إحصاؤها وقياسها ومقارنتها بغيرها</p> <p>مثال : التربية ظاهرة اجتماعية – لكن هناك تربية بسيطة وأخرى معاصرة فهي تخضع لأثر الزمان والمكان ولا تثبت على شكل واحد بخلاف الظاهرة الطبيعية</p>
<p>النسبية</p>	<p>مثال إبداعى : وأد البنات في تاريخ الثقافة العربية كان فعلاً عادياً طبيعياً مثال إبداعى : اللقفل ظاهرة إجرامية ولكن حكمه مختلف من مجتمع لآخر</p>
<p>س : للتفاعل الاجتماعي أهمية- وضع ذلك</p>	
<p>١- ضروري لإشباع الحاجات الاجتماعية ٢- ضروري لاستمرار الجماعة وبقائها.</p> <p>٣- له نتائج إيجابية على شخصية الفرد في مختلف مراحل حياته.</p> <p>٤- يؤدي إلى التعاون البناء مادام جاء وفق قوانين وقيم متفق عليها فيؤدي إلى تماسك المجتمع</p> <p>س:حدد معنى العلاقات الاجتماعية ؟</p> <p>هي السلوك الذي يصدر عن مجموعة من الناس، إلى المدى الذي يكون كل فعل من الأفعال أخذًا في اعتباره المعاني التي تطوي عليها أفعال الآخرين.</p>	
<p>العادة الاجتماعية</p>	<p>س:١:عرف العادة الاجتماعية- مع ذكر أمثله</p> <p>٢:ميز بين نوعي العادات الاجتماعية- مستعيناً بالمثله</p> <p>س:٣:العادات أعمال يغلب عليه الطابع السلوكي () مع التعليل</p> <p>هي مجموعة الأفعال التفانيّة التي تنشأ لوجود جماعة، لتحقيق أغراض تتعلق بمظهر سلوكها وأوضاعها.</p> <p>وقد تكون مفيدة لوحدت المجتمع</p> <p>مثال ذلك آداب الطعام والحديث، وصلة الأرحام</p> <p>وقد تكون شاذة وضارة</p> <p>مثال ذلك أكل الطعام في الحدائق العامة، أو التداوي بالسحر، وتعاطي المخدرات.</p>
<p>العرف</p>	<p>س:١:تستمد الأعراف الاجتماعية قوتها من فكر الجماعة وعقائدها- أكد صدق العبارة في ضوء ما درست</p> <p>س:٢:يتمثل العرف في تحريم بعض العوال والحكم والأمثال الشعبية- دلل على صدق العبارة بالا مثله</p> <p>هي مجموعة الأكرار والأراء والمعتقدات الاجتماعية المنتشرة بين الناس حيث تتمزج سلوكهم ويسلمون بها مثل</p> <p>(١)ضرورة اللطف على الصغير واحترام الكبير.</p> <p>(٢) تحريم الأعمال المرتبطة بقوى أخرى، مثل عدم كنس المنازل ليلاً لتجنب التعاسة والنكد (٣)الحكم والأمثال مثل: الوقت كالسيف أو الطيور على أشكالها تقع .</p>
<p>التقاليد</p>	<p>س: فرق بين التقاليد والنظام الاجتماعي - مستعيناً بالأمثلة</p> <p>هي مجموعة من قواعد السلوك الخاصة بطبقة أو طبقة معينة، أو بيئة خاصة مثال ذلك تقاليد أساتذة الجامعات والقضاة وتقاليد مدرسة معينة في النظام والزي المدرسي.</p> <p>ملحوظة: تنشأ التقاليد عن الاتفاق الجمعي، لذا فإنها تستمد قوتها من قوة الطبقة أو الهيئة الناشئة فيها.</p>
<p>النظام الاجتماعي</p>	<p>مجموعة القوانين والقواعد العامة التي تنشأ من اجتماع الأفراد، وتبادل أفكارهم، واتحاد مصالحهم بصفة تلقائية من أجل تحقيق دوافعهم وحاجتهم وأهدافهم</p> <p>مثال ذلك: النظام السياسي، التربوي، والنظام الاقتصادي.</p>
<p>س:هناك حدود فاصلة بين العرف والعادات الاجتماعية- وضع ذلك</p>	
<p>العرف</p>	<p>يرتبط بالناحية العقائدية والعقلية</p>
<p>يعتبر دستور غير مكتوب- يرتكز على بعض أحكامه إلى درجه</p>	<p>أفعال يغلب عليها الطابع السلوكي فقط</p>
<p>القواعد القانونية</p>	<p>لا تعتبر دستور</p>
<p>س : صف انواع التفاعل الاجتماعي؟</p>	
<p>١</p>	<p>تفاعل المباشّر أو غير المباشّر</p>
<p>٢</p>	<p>التفاعل البناء أو الهدام</p>
<p>٣</p>	<p>التفاعل الفردي أو الجماعي</p>
<p>٤</p>	<p>التفاعل الدائم أو المؤقت</p>
<p>٥</p>	<p>التفاعل التلقائي أو العرضي</p>
<p>س: صف انواع التفاعل الاجتماعي على مجموعة من الدوافع- وضع ذلك</p>	
<p>١ - الدافع النفسي</p>	<p>فالعلاقات الاجتماعية تشعب الحاجات النفسية الهامة للأفراد مثل الحاجة للحب والانتما</p>
<p>٢ - الدافع الروحي</p>	<p>فهناك آيات كريمة تحث على إقامة علاقات بين المؤمنين مثل قوله تعالى « إنما المؤمنون إخوة » فهذه الآية تشكل الأساس الروحي للعلاقات بين المؤمنين.</p>
<p>٣ - الدافع الاقتصادي</p>	<p>فأفراد المجتمع لا يستطيعوا توفير احتياجاتهم الاقتصادية إلا عن طريق العمل الاقتصادي الذي يودي إلى قيام علاقات اجتماعية بين الناس</p>
<p>٤ - الدافع العامة</p>	<p>فالعلاقات الاجتماعية، ينتج عنها نوعاً من الإلتصاقات والأهداف العامة التي يتعاون الجميع من أجل تحقيقها مثل مصلحة الهيئة أو الوطن</p>
<p>٥ - الدافع المتبادل</p>	<p>فالمجموعات الحديثة غير قادرة على تحقيق الإنكفاء الذاتي ، لذلك فإن الإلتصاق المتبادل بينهما أساس لنشأة العلاقات الاجتماعية</p>
<p>س : حدد أهم العوامل التي تؤثر على شكل العلاقات الاجتماعية ؟</p>	
<p>سمات الشخصية</p>	<p>تؤثر في سلوك صاحبها من حيث نظرتة لنفسه ونظرة الآخرين إليه ، وبالتالي يؤثر ذلك في طبيعة علاقته بالآخرين مثال : علاقة الموقنين بالمعدين تختلف تماماً عن علاقاتهم بعضهم ببعض.</p>
<p>خبرات الفرد الخاصة</p>	<p>تسهم في تكوين أفكاره وميوله واتجاهاته ، فينتجسك ذلك على سلوكه الاجتماعي وعلاقاته مع الآخرين</p>
<p>بيئة الفرد الثقافية</p>	<p>التي ينشأ فيها ، تؤثر في سلوكه الاجتماعي.. وتحدد طبيعة علاقته الاجتماعية بالآخرين.</p>
<p>التقدم العلمي والتكنولوجي</p>	<p>يؤثر بشكل واضح على العلاقات بين أفراد المجتمع. بما يحدث من تغيرات</p>
<p>س: تتمثل أهمية العلاقات الاجتماعية في عدة جوانب- وضع ذلك</p>	
<p>١ - الجانب الاجتماعي</p>	<p>تهدف لاندماج الفرد مع الجماعة والتكيف معها .</p>
<p>٢ - الجانب الأخلاقي</p>	<p>تهدف إلى تأكيد مبادئ اجتماعية عامة تقوم على إحترام حرية الفرد وتقدير القيم الاجتماعية</p>
<p>٣ - الجانب النفسي</p>	<p>تهدف لتحقيق الشعور بالأمن والإنتما والإرتباط بالآخرين</p>
<p>س:عرف الصراع الاجتماعي محمداً أسبابه وعوامله ؟</p>	
<p>١- غياب العدالة الاجتماعية ، والتفاوت في توزيع الثروة</p>	<p>س:عرف الصراع الاجتماعي محمداً أسبابه وعوامله ؟</p> <p>هو عملية اجتماعية سلبية هدامة ، يعبر عن تضال القوى الاجتماعية وتصادمها ، وهذا هذه العملية نتيجة للظروف الاجتماعية والاقتصادية والسياسية غير المستقرة وقد يصل الصراع أحياناً إلى حد القتال من أجل البقاء</p> <p>أسباب الصراع وعوامله،</p> <p>١- غياب العدالة الاجتماعية ، والتفاوت في توزيع الثروة</p> <p>٢- التنافس المتطرف الذي يستخدم أساليب غير مشروعة لتحقيق الأهداف.</p> <p>٣- العوامل الطائفية والدينية ، حيث تصل العلاقات بين الطوائف إلى درجة الصراع علي السلطة تعميم أفكارها .</p> <p>٤- تعارض المصالح الشخصية</p>
<p>س:تصف العلاقات الاجتماعية في ضوء عدة معايير- حلل هذه العبارة</p>	
<p>اشكال المجتمعات</p>	<p>(١) المجتمعات الحولية البسيطة تسودها العلاقات التفانيّة..</p> <p>(٢) المجتمعات الدولية تسودها العلاقات المركبة في ضوء البروتوكولات..</p>
<p>الطبايع</p>	<p>أ- كالعلاقات الأولية ذات طبيعة تتصف بالخصوصية والعق ..</p> <p>ب- والعلاقات الثانوية ذات طبيعة تتصف بالعمومية والسطحية..</p>
<p>التقارب والتباعد</p>	<p>على أساس ما تحدته العلاقات بين الأفراد والجماعات، فهناك علاقات مُجمعة وأخرى مفردة</p>
<p>س: حدد مفهوم التعاون الاجتماعي مبيناً الفرق بينه وبين التنافس والصراع ؟</p>	
<p>اشكال المجتمعات</p>	<p>هو العملية الاجتماعية تعني قيام فردين أو أكثر بالعمل مما لتحقيق غاية مشتركة</p> <p>ما يميز التعاون عن التنافس والصراع</p> <p>التعاون (يتم عن طريق العمل الجماعي) أما التنافس والصراع (فهو قائم على تحقيق غاية فردية</p>
<p>التعاون المبني</p>	<p>العامل العقائدي أو الروحي</p>
<p>قابلية الخارجة تؤدي إلى تعاون الأفراد لتحقيق الصلحة المشتركة</p>	<p>فالتعاون كعملية اجتماعية يرجع إلى العقيدة السلمية التي تؤثر على الاسره.</p>
<p>س: عرف التنكف الاجتماعي - مبيناً أهميته ووظيفته ؟</p>	
<p>هو العملية الاجتماعية التي تهدف الي التوقيف بين الأفراد والجماعات بحيث يتفهم كل طرف أفكار ومشاعر الطرف الآخر ، ليحدث بينهما تقارب يؤدي إلى تحقيق مصلحة مشتركة</p> <p>أهميته ووظيفته :</p> <p>١- تطبيع الفرد بالبيئة الاجتماعية التي يعيش فيها</p> <p>٢- يقلل من الصراع بين الثقافة الجديدة والتقديمه والتوفيق بينهما بالصبر والاندماج .</p>	
<p>س: لتعاون الاجتماعي أشكال عديدة - دلل على صدق العبارة بالأمثلة ؟</p>	
<p>التعاون التلقائي</p>	<p>مثل التعاون التي تدعو إليه الفطرة الإنسانية كإفرااد الأسرة</p>
<p>التعاون المباشر</p>	<p>يهدف إلى تحقيق هدف مشترك ذاتي</p> <p>مثال : تعاون عدد من الأفراد لاتخاذ شخص في حادثة .</p>
<p>التعاون غير المباشر</p>	<p>مثل تعاون عدد من المهين ، فيؤدي كل واحد منهم عملاً جزئياً ، لينتج مجموع هذه الأعمال إلى هدف واحد</p> <p>مثال: تعاون المهندس والبناء والتجار والحداد في بناء منزل</p>
<p>التعاون «بالتحالف و هو التعاون الإضطرابي</p>	<p>يرتبط بمصير الجماعة. للحفاظ على كيانها الإقتصادي أوالعسكري أوالسياسي (جامعة الدول العربية/ والسوق الأوروبية المشتركة)</p>
<p>س : للتعاون الاجتماعي أهمية بالنسبة للفرد والجماعة والمجتمع - حدد هذه العبارة ؟</p>	
<p>بالنسبة للفرد</p>	<p>١- يحافظ على وجود الجماعة ويقبها</p> <p>٢- يسهم في تحقيق أهدافها.</p>
<p>بالنسبة للجماعة</p>	<p>١- يساعد على تطور المجتمع وتقدمه</p> <p>٢- يحافظ على كيان المجتمع</p> <p>٣- يدعم وحدته واستقراره ويحقق أهدافه .</p>
<p>بالنسبة للمجتمع</p>	<p>١- يساهم في تحقيق أهداف المجتمع</p> <p>٢- يساهم في تحقيق أهدافها.</p>
<p>س:حدد مفهوم التنافس الاجتماعي ؟</p>	
<p>يعتبر التنافس عملية اجتماعية منشطة للفرد والامكانات الانسانية مادام في الحدود المسمولة ، اما اذا خرج عن حدوده انقلب إلى صراع هدام. ويتولد التنافس عادة عن التعاون .</p> <p>هو عملية اجتماعية يقوم بين خلالها شخصتان أو أكثر أو جماعتتان أو أكثر بالعمل للوصول إلى هدف معين بحيث يحرص كل طرف من أطراف التنافس على الوصول إلى هذا الهدف قبل الآخر</p>	
<p>التنافس المفيد (إيجابي)</p>	<p>تكون عملية التنافس بين الأفراد مفيدة وإيجابية ما دامت ذات هدف واحد يخدم الجماعة ، وينتج التنافس عن ميل الإنسان إلى مقارنة نفسه بغيره ، وتطلعه نحو الأفضل والأحسن ، وهي ميول أصيلة في الإنسان .</p>
<p>التنافس المضر (سلبى)</p>	<p>بمعنى إذا اتجه التنافس نحو تحقيق أهداف فردية تعارض مع أهداف الجماعة ودون التزام بقوانين هذه الجماعة وأخلاقياتها</p> <p>في هذه الحالة يصبح التنافس عملية مفردة ومنعياً للشقاق والعداوة والتفرقة.</p>
<p>س:تتعدد اشكال الصراع - دلل على صدق العبارة بالأمثلة ؟</p>	
<p>التناق</p>	<p>الصراع مباشر أو غير مباشر</p>
<p>قد يكون الصراع بين شخصين أو جماعتين وقد ينتسج ليتملح عدة دول</p>	<p>صراع مباشر : مثل اعتداء شخص على آخر.</p> <p>صراع غير مباشر : عندما يسعى كل فرد لتحقيق مصلحته و يعلم أن تحقيقها لا يتم إلا بالتعاون مع مصالح الآخرين.</p>
<p>س: ميز بين خصائص التنافس الاجتماعي والصراع الاجتماعي ؟</p>	
<p>خصائص التنافس</p>	<p>١- يحدث بين طرفين متعادلين في القوة.</p> <p>٢- يستخدم المتنافسون القوة والفرق المشروعة التي تقرها الجماعة.</p> <p>٣- يتجه المتنافسون نحو الأهداف ، وليس نحو الأشخاص</p> <p>٤- يسعى كل منهما إلى تحقيق نفس الهدف.</p> <p>٥- غالباً يحدث التنافس بين أفراد لا يعرفون بعضهم كتنافس عدة أفراد على شغل إحدى الوظائف</p>
<p>خصائص الصراع</p>	<p>١- يحدث بين أطرف غير متكافئة في القدرات والإمكانات .</p> <p>٢- ينشأ بين طرفين يوجد بينهما تعارض في المصالح ويجاول كل طرف أن يستأثر وحده بالهدف</p> <p>٣- يستخدم أطراف الصراع طرق غير مشروعة لإيقاع الهزيمة بالخصم.</p> <p>٤- يتجه المتصارعين نحو الأشخاص ، لا الأهداف ، فيحاول كل طرف معرفة نقاط القوة والضعف في خصمه للتغلب عليه.</p>
<p>س: حدد المصوب بالعبارة - عبارة - الهوية القومية</p>	
<p>تعريف الهوية القومية</p>	<p>١- المعنى العام:هي مجموع العمليات الاقتصادية والسياسية والثقافية والاجتماعية والتكنولوجية التي جعلت الحياة الإنسانية حول العالم أكثر ترابطاً وتشابكاً وجعلت الأرض وعاء واحد يتعاضد فيه الجميع</p> <p>٢- المنظور الثقافي (عولته الثقافية) هي محاولة التقارب بين ثقافات شعوب العالم المختلفة بهدف إزالة الفوارق الثقافية ودمجها جميعاً في ثقافة واحدة ذات ملامح وخصائص مشتركة (بمعنى مينة ثقافة قوية على الثقافات الأخرى الضعيفة ومحاوله ادبنتها عن طريق</p> <p>١- التفاعل الثقافي</p> <p>٢- الإمتزاج الثقافي في حالة تلاشي الحدود الجغرافية</p>
<p>س: اختلف الباحثون بين مؤيد ومعارض حول تأثير العولمة على الهوية القومية .أيهما تؤيد ولماذا</p>	
<p>المؤيد</p>	<p>تسهم في انتشار التكنولوجيا الحديثة</p> <p>زيادة الإنتاج وزيادة واضحة</p> <p>تسهم في نقل المعلومات وتوفيرها لمن يريد الانتفاع بها</p> <p>يغفر لها أي تأثير سلبي على الهوية القومية</p>
<p>المعارض</p>	<p>تعد مزيداً من الاستغلال الاقتصادي</p> <p>مثال ما تفعله الاستثمارات الأجنبية بالدول الأقل نمواً من احتكار السلع والأروبة</p> <p>التصدى لها واجح لصهاية الثقافة الوطنية</p> <p>هناك من يرى إنها ليست غزواً فحسب بل تهديد للهوية أمه</p>
<p>س: التربية لا تستورد. وضع روح التعليم في الوطن العربي تجاه الهوية .</p>	
<p>١- تعزيز الهوية العربية والانتما القومي تجاه التيارات الفكرية التي تنتشره في العالم</p>	<p>٢- التأكيد على تراث امتنا العربية</p>
<p>س: من وجهة نظرك كيف يمكن مواجهة تحديات العولمة والهوية الثقافية .</p>	
<p>تطوير الناهج الدراسية والاشتمالها على قضايا الاجتماعية في عرس ودمج خصوصية الثقافة لكل شعب من الشعوب</p> <p>تأكيد أهمية دور مؤسسات التنشئة الاجتماعية في عرس ودمج خصوصية الثقافة لكل شعب من الشعوب</p> <p>مواجهة الثورة التكنولوجية والتدفق المعرفي بانتقاء النافع من المعلومات</p> <p>تعزيز مكانة اللغة العربية في نفوس أبناء الأمة فيها تستمر الثقافة العربية</p>	
<p>س:ميز بين الإنتقال - السفر - السياحة .</p>	
<p>الانتقال : هو انتقال الإنسان من أجل تلبية احتياجاته الأساسية وغلب عليه عدم التخطيط</p>	<p>السفر: هو الانتقال من مكان لآخر لأسباب متعددة سياحة - تعليم - تجارة السياحة : هي نشاط السفر المخطط بدقة وتعرض كالتزهيه أو المنمة أو الإستجمام</p>
<p>س: وضع روح النظام الثقافي والتربوي في حياتنا المستقبلية تجاه تعزيز الهوية</p>	
<p>زرع الثقة والأمل في الشعوب العربية من جديد بعد ما أصابها الإحباطات</p> <p>وضع الأسس الفكرية الحضارية التي تحتاج إليها الأمة دون التفرط في ضيقها الروحية والاجتماعية التي تركدهويتها</p> <p>إعادة تأكيد الحماور الأساسية والأهداف الكبرى للأمة العربية وتشمل (الاستقلال والتحرير - من مواجهه الهيمنة الأجنبية -تأكيد الوحدة العربية- تأكيد الديمقراطية- تحقيق لعدالة اجتماعية - تحقيق التنمية البشرية - المحافظة على الأصالة في مواجهةالثقافة الغربية)</p> <p>س: يعتقد البعض ان الحفاظ على الهوية يعنى الجمود والتسلسل بالوروث القديم ... عقب بورك .</p> <p>أرضي فالحفاظ على الهوية لا يعنى الجمود والتسلسل بالوروث القديم بل هو عملية تتيج للمجتمع أن يتغير دون أن يفقد هويته الأصلية أي يصمم بين الأصالة والمعاصرة أو التفاعل الإيجابي البناء بين الثقافات الأخرى وثقافتنا وبتربيتنا .</p> <p>س: كل انتقال أو سفر يكون بالضرورة سيحماً ()</p> <p>فالسياحة هي سفر وانتقال وليس كل انتقال أو سفر بالضرورة يكون سياحة فالعلاقة بينهم عموم وخصوص .</p> <p>س: حدد أسباب رحلات الإنسان في العصور القديمة</p> <p>١- تحقيق فائدة : مثل تكوين علاقات متبادلة بين القبائل أو للتجارة مثل سفر التينينيين والهنود</p> <p>٢- حب استطلاع : من أجل اكتشاف العادات والتقاليد وأساليب الحياة في المجتمعات الأخرى مثل سفر هيروودت الدافع الديني : مثل زيارة الأماكن المقدسة كالصينيين والرومان</p>	
<p>س: تعددت تعريفات السياحة وضع ذلك - علم الاجتماع السياحي - السائح</p>	
<p>تعريف فرولر</p>	<p>ظاهرة من ظواهر العصر الحديث تنبثق من الحاجة المتزايدة للحصول على الراحة والاستجمام وتغيير الجو والإحساس بجمال الطبيعة من خلال الإقامة في مناطق ذات طبيعة خاصة (ركز على الجوانب التي تشبعها السبله معنوية ونفسية)</p> <p>هي مجموعة من التقلبات البشرية والأشئلة المترتبة عليها والناجئة عن ابتعاد الإنسان عن موطنه تحقيقاً لرغبة الانتقال داخله (ركز على الرغبة في التعرف على الجديد)</p> <p>هو فرع من فروع علم الاجتماع يهتم بدراسة الظاهرة السياحية والمجتمع السياحي وما يتعلق بهما من ظواهر ومشكلات وعلاقات وهو من أحدث فروع علم الاجتماع نشأة</p> <p>هو كل شخص يزور بلدا غير بلده التي اعتاد الإقامة فيها لمدة لا تقل عن ٢٤ ساعة</p> <p>ويخرج من هذا التعريف : المسافرون لغرض الحصول على وظيفة - الدارسون - دائمي الإقامة - المسافرون العابرون لبلد آخر - المقيمون في مناطق الحدود - الأشخاص المقيمين في بلد مجاور .</p>
<p>١- المشكلة</p>	<p>١-هي سؤال يحتاج لإجابة واتخاذ القرار</p> <p>٢- تمثل مرحلة من مراحل الأزمة وليست الأزمة من جميع جوانبها</p> <p>٣-تحتاج المشكلة لمنهج تفصيلي لها</p> <p>٤-الأزمة تحتاج لإدارة الأزمات لأنها عبارة عن إخفاق اداري معين</p>
<p>٢- التهديد</p>	<p>١-هو إشارة أو إنذار للأخطار المحتمل حدوثها في المستقبل</p> <p>٢-يرجع إلى مصادر خارجية</p> <p>مثال اندماج بعض المنافسين أو داخلية مثل انخفاض الروح المعنوية للعاملين</p>
<p>٣- الحادث</p>	<p>خلل في ممكن أو نظام فرعي لم يتم تداركه يؤثر تأثيراً سلبياً على النظام كته أو جزء منه</p> <p>مثل حادث السيارة نتيجة خلل في أحد اجزائها</p>
<p>٤- الصراع</p>	<p>تفاعل سلبي بين الأفراد أو المنظمات أو الجماعات نتيجة اختلاف وجهات النظر</p> <p>مثل الصراع العربي الاسرائيلي</p>
<p>٥- الكارثة</p>	<p>هي حادث مأسوي يحدث فجأة إما نتيجة عوامل بشرية مثل الحرائق</p> <p>عوامل طبيعية مثل الزلازل</p>
<p>س: كل عاطل يعاني من البطالة</p>	
<p>تعريف البطالة : العاطل عن العمل هو ذلك الفرد الذي يكون فوق سن ممينا بلا عمل وهو قادر على العمل ورأغب فيه ويبحث عنه عند مستوى اجر معين ولا يقدم</p> <p>ليس كل عاطل يعاني من البطالة لأنه قد يكون العاطل لا يبحث عن عمل على الرغم من قدرته عليه لان لديه إمكانيات مادية توفره له حياة رغيدة فلا يحسب ذلك الشخص من فئة البطالة</p>	
<p>س: حدد اسباب ووقوع الأزمات</p>	
<p>الفهم السطحي</p>	<p>تظهر نتيجة نقص المعلومات أو إصدار قرارات سريعة</p>
<p>التفكير السطحي</p>	<p>حيث لا يستند إلى تفكير علمي بل يعالج ظواهر المشكلة ولا يهتم بجذورها</p>
<p>الابتزاز</p>	<p>الاستغلال الخطأ لإجبار الفرد على الضحية</p>
<p>الإحباط</p>	<p>مثل الاعتصامات والاضرابات القوية وانخفاض الأجور وغلاء المعيشة</p>
<p>القوة الغاشمة</p>	<p>استخدامها تؤثر على موقع الأحداث دون حساب للعواقب</p>
<p>الاحتيال</p>	<p>عدم إتقان عمل الشيء، مثل غرق العبارة السلام ٩٨ وحوادث القطار</p>
<p>المنافسة الغير شريرة</p>	<p>تستغل بعض المنظمات الضعف في منظمات منافسة أخرى لأحداث أزمة أنظمتها الداخلية</p>
<p>س: اذكر اهم اسباب البطالة</p>	
<p>١- التكنولوجي : لأنها تقلل من طلب العمالة</p> <p>٢- عدم تقبل بعض الشباب أي عمل لأنه يبحث عن تخصصه</p> <p>٣- قلة الاستثمارات (انخفاض المشروعات)</p> <p>٤- زيادة التعداد السكاني</p> <p>تسبب نسبة البطالة = عدد العاطلين ÷ إجمالي القوى العاملة × ١٠٠</p> <p>س: ميز بين مفهوم الانحراف - الجريمة</p> <p>١- الانحراف هو : سلوك يخالف المعايير الاجتماعية وفي حالة تكراره يفسار بتطلب تدخل أجهزة الضبط الاجتماعي .</p> <p>٢- الجريمة هي : فعل أو امتناع يخالف قاعدة جنائية يحدد لها القانون جزاء جنائيا والأحكام المشروعة للقانون ترتبط عادة بأنظمة الدولة</p> <p>س: يختلف مفهوم الانحراف عن مفهوم الجريمة .. برهن</p> <p>لأن الانحراف مفهوم أوسع من مفهوم الجريمة فكل جريمة تعد انحراف وليس كل انحراف يعد جريمة .</p> <p>مثال : شقوق الولدين والتصوير في تحصيل الدروس لا يعاقب عليه القانون ولكنه يعد انحراف، وقبيل بقوئية سرديعة من الوالدين.</p>	
<p>س: للمجتمع المدني دور في علاج قضية البطالة كيف يمكن تحقيق ذلك</p>	
<p>١- القضاء الحسن</p>	<p>من خلال ما تقدمه من مشروعات خيرية مثل</p>
<p>٢- المشروعات الصغيرة والمتناهية في الصغر</p>	<p>تخلق فرص عمل جديدة</p>
<p>٣-نظام الإجازة المنتهية بالتمليك</p>	<p>تتيح للموظفين الحصول على ملكية الأعمال التي يعملون بها</p>
<p>٤- العمل على ايجاد السياسات لمواجهة هذه المشكلة حتى لا تزداد المشكلات</p>	<p>س: من وجهة نظرك ما السياسات الواجب إعادة النظر فيها لعلاج قضية البطالة</p>
<p>١- التركيز على التعليم المهني في ضوء سوق العمل</p>	<p>١- سياسة التعليم</p>
<p>٢- توجيه الاستثمارات نحو المشاريع التي تستوعب</p>	<p>٢- سياسة التمويل</p>
<p>٣- إعفاء المشروعات الصغيرة والحرفية - تخفيض</p>	<p>٣- سياسة الضرائب</p>
<p>٤- ربط الخصخصة بعلاج البطالة وليس بالعيب</p>	<p>٤- سياسة الخصخصة</p>
<p>٥- وضع برامج تدريبية للخريجين حسب سوق العمل</p>	<p>٥- سياسة التدريب</p>
<p>س: الانحراف أمر نسبي من وجهة نظر علماء الاجتماع .. برهن بالأمثلة</p>	
<p>١- لأنه يتوقف على عامين</p>	<p>١- حجم المجتمع وثقافته: فالسلوك الذي يعتبر سلوكاً منحرفاً في مجتمع ما قد لا يعتبر كذلك في مجتمع آخر مثل : شرب الخمر في المجتمعات الشرقية والغربية</p> <p>٢- طبيعة الموقف الذي يحدث فيه السلوك : فالقاتل منحرف ولكن الجندي في المعركة عندما يقتل عدواً دفاعاً عن الوطن لا يعتبر منحرفاً</p> <p>س: صفن العوامل المرتبطة بالانحراف (كل عامل قد يأتي كسؤال منفرد)</p> <p>١- الانحراف نتاج للوصم الاجتماعي</p> <p>٢- الانحراف ناتج عن الخلق الجرم هو الكيفية التي يعاملها بها الآخرين</p> <p>٣- الانحراف يرجع إلى آثار الخبرة الناشئة عن الوصم الاجتماعي</p> <p>٤- عدم المساواة ويعتبر سلوكه منحرفاً</p> <p>٥- عدم تحقيق التماسك من الآخرين . ويدهمهم ذلك إلى الانحراف</p>
<p>٢- الانحراف سلوك اجتماعي يمكن أن يتعلمه الفرد كما يتعلمه الفرد</p>	<p>٣- تعلم الانماط الإجرامية منهم، مثال اذا نشأ الطفل في بيئة يشبع فيها حرق القانون فمن المحتمل أن يتعلم السلوك المنحرف</p> <p>٤- الانحراف الاجتماعي: الاعتقادات والقوانين</p> <p>٥- الحالة من عدم فهم الناس للمعيار لتحقيق أهدافهم مما يدفعهم إلى اتخاذ سبل انحرافية بعيدة عن معايير</p> <p>٦- واقع المجتمع لتحقيق هذه الأهداف</p> <p>٧- العزلة الاجتماعية: أي بعد أفراد المجتمع عن المشاركة الاجتماعية . ومن ثم يفقد الفرد انتماء لجماعته . ومن ثم لا يسلك وفق معاييرها ويعتبر سلوكه منحرفاً</p> <p>٨- عدم المساواة والتنافس غير المتكافئ : قد يدفع عدم التكافؤ : الأشخاص إلى طرق لا تتفق مع معايير المجتمع من أجل تحقيق التماسك من الآخرين . ويدهمهم ذلك إلى الانحراف</p>
<p>س: يمثل الإيمان خطراً داهماً على كل من الفرد والمجتمع .. بين ذلك</p>	
<p>خطورة الإيمان بالنسبة للفرد</p>	<p>١- اجتماعياً : يؤدي إلى المشكلات الزوجية</p> <p>٢- مشكلات العمل</p> <p>٣- صحتياً : يكون سبباً لأمراض خطيرة مثل</p> <p>٤- تهديد المدة</p> <p>٥- نفسياً : يؤدي إلى أمراض نفسية وعقلية</p> <p>٦- كالتجرب</p>
<p>خطورة الإيمان بالنسبة للمجتمع</p>	<p>١- اجتماعياً : يؤدي إلى العديد من المشكلات الاجتماعية</p> <p>٢- مشكلات العمل</p> <p>٣- اقتصادياً : يؤثر على الإنتاج حيث يفقد الممن القدرة</p> <p>٤- على العمل- وضياع عزيمانية الدولة في الضبط والعلاج</p> <p>٥- تهديد المدة</p> <p>٦- نفسياً : يؤدي إلى أمراض نفسية وعقلية</p> <p>٧- كالتجرب</p>